

**De emissie inventaris van:**

**Mineralis B.V.**

**2023**

Dit document is opgesteld volgens ISO 14064-1



Opgesteld door: Jaap Kuiper

Datum: 03-04-2024

## Inhoudsopgave

1	Inleiding.....	3
2	De organisatie.....	4
2.1	Bedrijfsomschrijving.....	4
2.1	Energiebeleid.....	4
2.2	Verantwoordelijke.....	4
3	De rapportage periode.....	4
4	Organisatorische grenzen.....	5
5	Bepaling kleine, middelgrote en grote organisatie.....	6
6	Operationele grenzen.....	7
7	De directe en indirecte GHG-emissies.....	8
7.1	CO2-footprint 2018.....	8
7.2	CO2-footprint 2023.....	9
7.3	Onderverdeling elektra.....	9
7.4	Onderverdeling gas.....	10
7.5	Onderverdeling brandstofverbruik auto's, bussen, materieel.....	11
7.6	Verbranding biomassa.....	11
7.7	GHG verwijderingen.....	11
7.8	Uitzonderingen.....	11
8	Methoden.....	12
9	Emissiefactoren.....	12
10	Onzekerheden.....	12
11	Rapportage volgens NEN-ISO 14064-1.....	13
12	Doelstelling 2024 ISO14001.....	14

## **Emissie-inventaris**

### **1 Inleiding**

De organisatie Mineralis staat heel dicht bij de natuur door zijn werkzaamheden, daarom is het behoud van de natuur en een goed milieu belangrijk voor Mineralis. Mineralis is van mening dat wij nu moeten handelen om de toekomst, wat milieutechnische problemen aangaat, te ontlasten.

Om te zorgen dat Mineralis het milieu minimaal belast bij zijn activiteiten heeft de organisatie in 2010 besloten zich te certificeren voor ISO 14001. ISO 14001 is een milieuzorgsysteem en bepaald of de organisatie een milieubewuste bedrijfsvoering voert. Dit certificaat heeft Mineralis in 2011 behaald.

Na deze certificering wil Mineralis ook graag meer inzicht krijgen in zijn CO<sub>2</sub> uitstoot. Door inzicht te verkrijgen in onze CO<sub>2</sub> uitstoot, kunnen wij in ieder geval CO<sub>2</sub>-reductie nastreven voor ons aandeel in de winning en het vervoer van beton-, wegen- en waterbouwmaterialen.

Voor 2012 had Mineralis als doelstelling, het behalen van het certificaat “CO<sub>2</sub> prestatieladder” voor niveau 3. Deze doelstelling is in 2012 behaald.

De CO<sub>2</sub> prestatieladder stimuleert bedrijven om de eigen CO<sub>2</sub> uitstoot inzichtelijk te hebben en te reduceren. Sinds 16 maart 2011 heeft de Stichting Klimaatvriendelijk Aanbesteden & Ondernemen het beheer en eigenaarschap van de CO<sub>2</sub>-Prestatieladder overgenomen van ProRail.”

De CO<sub>2</sub> prestatieladder kent 4 invalshoeken:

- A. Inzicht – Inzicht in hoeveelheid Ton eigen CO<sub>2</sub> uitstoot
- B. Reductie – De ambities met betrekking tot reductie van Co2 binnen de organisatie
- C. Transparantie – De wijze waarop de organisatie naar binnen en naar buiten communiceert
- D. Participatie – Deelname aan initiatieven om CO<sub>2</sub> te reduceren

Deze 4 invalshoeken zijn verdeeld in 5 verschillende niveaus, dit zijn de niveaus 1 t/m 5.

In dit rapport wordt de emissie inventaris van Mineralis weergegeven van het jaar 2023.

Dit rapport is een inventarisatie van de totale hoeveelheid uitstoot van broeikasgassen, ook wel GHG emissies (the Green House Gas Protocol) genoemd. Tevens geeft dit rapport inzicht in de herkomst van de GHG emissies, met daarin de verdeling naar directe en indirecte GHG emissies.

Dit rapport is een verantwoording van onderdeel 3.A.1 uit de CO<sub>2</sub> prestatieladder. Het is uitgevoerd conform ISO 14064-1 Greenhouse gases part 1, paragraaf 9.3.1 uit deze norm, zie hiervoor het overzicht in hoofdstuk 11.

## **Emissie-inventaris**

### **2 De organisatie**

#### **2.1 Bedrijfsomschrijving**

Mineralis is een efficiënte groothandel in alle beton-, wegen- en waterbouwmaterialen. Wij zijn in staat om de door ons zelf gewonnen of ingekochte producten te laden, te vervoeren, te lossen en franco werk af te leveren bij onze afnemers. Daartoe beschikken wij onder meer over baggermaterieel, overslagmaterieel, vrachtschepen, hopperzuigers, beunschepen en vrachtauto's.

#### **2.1 Energiebeleid**

Het energiebeleid van ons is erop gericht dat activiteiten die wij dagelijks voor onze klanten doen op een milieuvriendelijke, effectieve, efficiënte en economische wijze worden uitgevoerd. Het uitgangspunt is dat op elk moment kan worden voldaan aan de met de klant overeengekomen eisen en hun verwachtingen. Tijdens onze werkzaamheden willen we, voor zover als mogelijk, geen energie onnodig verspillen en erop toezien om, waar mogelijk, maatregelen door te voeren die leiden tot energie-(CO<sub>2</sub>-)reductie.

#### **2.2 Verantwoordelijke**

De verantwoordelijke (CO<sub>2</sub>-manager) voor de CO<sub>2</sub> prestatieladder is de KVGWM Coördinator/Directeur.

### **3 De rapportage periode**

Deze inventaris geldt over 2023 en is volgens de eisen van de norm NEN 14064-1. Daarnaast geldt 2018 als basisjaar voor Mineralis.

## Emissie-inventaris

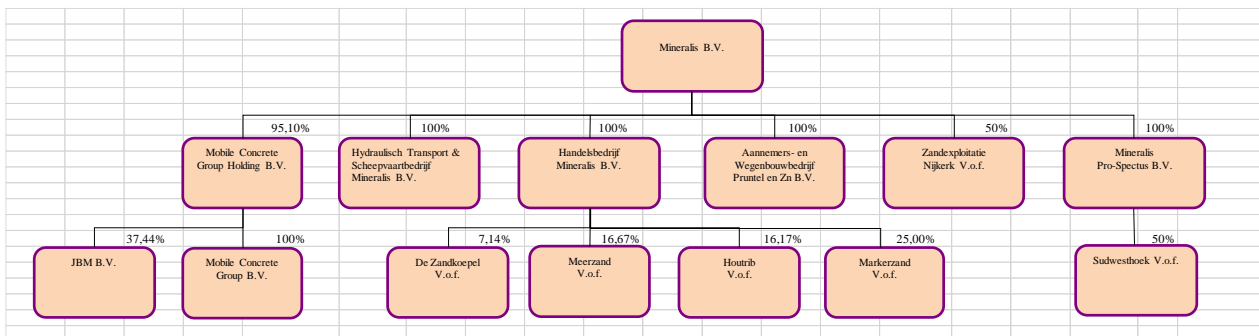
### 4 Organisatorische grenzen

Om de organisatorische grenzen te bepalen is uitgegaan van het handboek van de CO<sub>2</sub> prestatieladder 3.1 Gekozen is voor methode 1, de GHG-protocol methode.

Met deze methode is uitgegaan van de holding Mineralis, namelijk Mineralis BV. De verschillende bedrijven binnen deze holding zijn meegenomen in de organisatorische grens en tevens meegenomen in deze emissie inventaris.

In het onderstaande figuur is het organogram van de holding van Mineralis (sinds 1 januari 2022 100% van KWS) weergegeven.

Hieronder bij figuur 1 is het organogram van de holding uitgebeeld, de toelichting hierop is het volgende: Mineralis Holding B.V. zal gecertificeerd worden voor de CO<sub>2</sub> prestatieladder. De volgende bedrijven, Hydraulisch transport en scheepvaartbedrijf Mineralis BV, Handelsbedrijf Mineralis B.V, Pruntel en ZEN 2, Mineralis Pro-spectus B.V. en MCG B.V. vallen onder de holding en worden daarom volledig meegenomen in de berekeningen van de hoeveelheid CO<sub>2</sub> uitstoot. Zen VOF, Blauforlaat VOF, Houtrib VOF, De Zandkoepel VOF, Meerzand VOF en Wolderwijd VOF zijn samenwerkingsverbanden, waar vergunning in zitten, maar geen CO<sub>2</sub>-uitstoot veroorzaken.



Figuur 1: Organogram Mineralis

## Emissie-inventaris

### 5 Bepaling kleine, middelgrote en grote organisatie

Een belangrijk onderdeel van de CO<sub>2</sub> prestatieladder is de bepaling kleine, middelgrote en grote organisatie. Deze bepaling wordt voor Mineralis gedaan aan de hand van de totale uitstoot van GHG emissies uit scope 1 en 2.

	Diensten <sup>7</sup>	Werken/leveringen
<b>Kleine organisatie (K)</b>	Totale CO <sub>2</sub> -uitstoot bedraagt maximaal (≤) 500 ton per jaar.	Totale CO <sub>2</sub> -uitstoot <i>van de kantoren en bedrijfsruimten</i> bedraagt maximaal (≤) 500 ton per jaar, <b>en</b> de totale CO <sub>2</sub> -uitstoot <i>van alle bouwplaatsen en productielocaties</i> bedraagt maximaal (≤) 2.000 ton per jaar.
<b>Middelgrote organisatie (M)</b>	Totale CO <sub>2</sub> -uitstoot bedraagt maximaal (≤) 2.500 ton per jaar.	Totale CO <sub>2</sub> -uitstoot <i>van de kantoren en bedrijfsruimten</i> bedraagt maximaal (≤) 2.500 ton per jaar, <b>en</b> de totale CO <sub>2</sub> -uitstoot <i>van alle bouwplaatsen en productielocaties</i> bedraagt maximaal (≤) 10.000 ton per jaar.
<b>Grote organisatie (G)</b>	Totale CO <sub>2</sub> -uitstoot bedraagt meer dan (>) 2.500 ton per jaar.	Overig

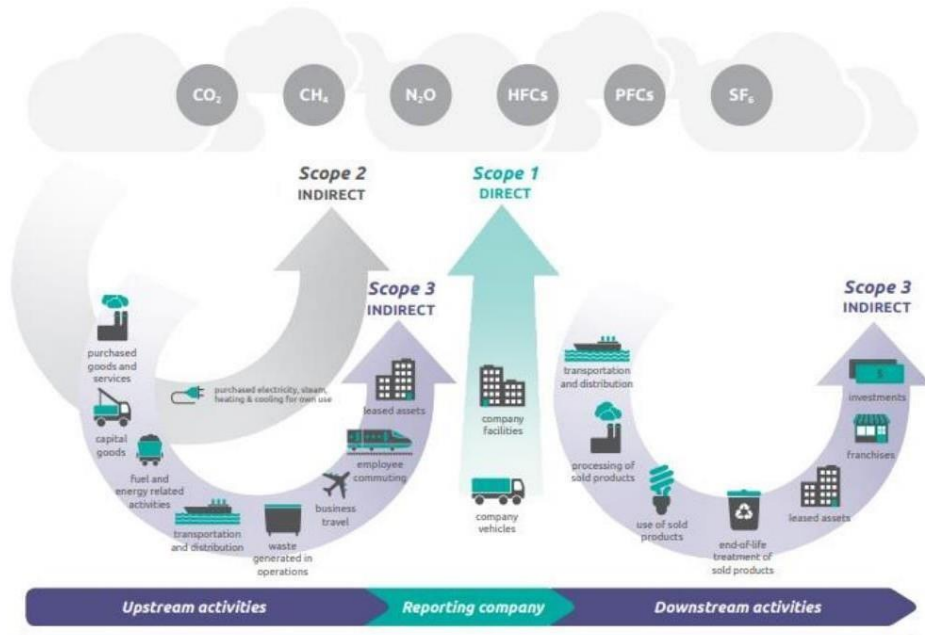
De totale uitstoot GHG emissies van Mineralis over 2023 is vastgesteld op 1.437,22 ton CO<sub>2</sub>, waarvan 130,11 ton CO<sub>2</sub> voor de kantoren en 1.307,11 ton CO<sub>2</sub> voor de werken. Hiermee is bepaald dat Mineralis voor het jaar 2023 de volgende bepaling krijgt: kleine organisatie (K).

In het referentiejaar 2018 was de uitstoot in totaal 2.404,56 ton CO<sub>2</sub>, waarvan 93,71 ton CO<sub>2</sub> voor de kantoren en 2.310,85 ton CO<sub>2</sub> voor de werken. Hiermee is bepaald dat Mineralis voor het jaar 2018 de volgende bepaling krijgt: kleine organisatie (K).

## Emissie-inventaris

### 6 Operationele grenzen

Om de scope duidelijk af te bakenen is gebruik gemaakt van de scope-indeling van het Green House Gas Protocol (GHG protocol). In het onderstaande figuur staat een scopediagram als voorbeeld.



Figuur 2: Scope indeling volgens het GHG protocol

Conform het GHG- protocol wordt onderscheid gemaakt tussen 3 bronnen van emissies (scopes). Deze 3 bronnen kunnen onderverdeeld worden in 2 categorieën, dit zijn directe en indirecte emissies.

- Scope 1: De directe emissies. De door de eigen organisatie, gebruikte gassen en brandstoffen van bijvoorbeeld machines en wagenpark.
- Scope 2: De indirecte emissies. Dit zijn de emissies die ontstaan zijn door de opwekking van elektriciteit en die gebruikt worden door de eigen onderneming. Volgens de CO<sub>2</sub> prestatieladder vallen “de eigen auto zakelijk gebruikt” en “de zakelijke vliegtuig kilometers” ook onder deze scope. Het GHG protocol schrijft deze twee toe aan de scope 3.
- Scope 3: De overige indirecte emissies. Deze emissies zijn een gevolg van bronnen die geen eigendom zijn van de organisatie zelf. Hier vallen bijvoorbeeld verkeer, productie van aangekochte materialen en transport van de aangekochte materialen onder.

Voor Mineralis zijn deze scopes als volgt ingevuld:

#### Scope 1

- Het brandstofverbruik van het eigen wagenpark en het materieel (benzine en diesel).
- De verwarming van het kantoor (aardgas).

#### Scope 2

- Elektriciteit verbruik op kantoor, loswal en zandput.

#### Scope 3

- Km declaratie zakelijke kilometers in prive auto

## Emissie-inventaris

### 7 De directe en indirecte GHG-emissies

#### 7.1 CO2-footprint 2018

Hieronder staan de directe en indirecte GHG-emissies van het referentiejaar vermeld:

CIJFERS CO2 UITSTOOT 2018-TOTAAL					
Scope	Kantoren	Hoeveelheid	Eenheid	Conv.	Ton Co2
1	Aardgas	5.209,00	m3	1,89	9,85
2	Elektriciteit	1.839,00	kWh	0,649	1,19
2	Elektriciteit Groen	33.363,00	kWh	0	0,00
1	Benzine Personenauto's	6.235,00	liter	2,884	17,98
1	Diesel Personenauto's	15.248,00	liter	3,309	50,46
3	Km vergoeding	72.989,00	km	0,195	14,23
<b>Scope Werken</b>					
1	Schepen gasolie	625.620,00	liter	3,309	2.070,18
1	Materieel gasolie	29.427,00	liter	3,309	97,37
1	MCG gasolie	43.307,00	liter	3,309	143,30
<b>Summary</b>					
Scope	Totalen	Ton CO2	% aandeel		
1	Aardgas	9,85	0,41%		
1	Benzine Personenauto's	17,98	0,75%		
1	Diesel Personenauto's	50,46	2,10%		
1	Schepen gasolie	2.070,18	86,09%		
1	Materieel gasolie	97,37	4,05%		
1	MCG gasolie	143,30	5,96%		
2	Elektriciteit	1,19	0,05%		
2	Elektriciteit Groen	0,00	0,00%		
3	Km vergoeding	14,23	0,59%		
			100%		
	Totaal scope 1	2.389,14			
	Totaal scope 2 (+3)	15,43			
	Totaal scope 1 + 2 (+ 3)	2.404,56			
	Totaal kantoren	93,71			
	Totaal werken	2.310,85			
<b>Additional Metrics</b>					
Scope	Totaal	Ton CO2			
1	Uitstoot / FTE	110,61			
1	uitstoot / omzet	38,78			
2 (+ 3)	Uitstoot / FTE	0,71			
2 (+ 3)	uitstoot / omzet	0,25			



## Emissie-inventaris

### 7.2 CO2-footprint 2023

Om een duidelijk inzicht te krijgen in de uitstoot van de GHG-emissies wordt in dit hoofdstuk weergegeven hoe deze uitstoot is verdeeld.

CIJFERS CO2 UITSTOOT 2023-TOTAAL					
Scope	Kantoren	Hoeveelheid	Eenheid	Conv.	Ton Co2
1	Aardgas	3.808,55	m3	2,079	7,92
2	Elektriciteit	2.630,00	kWh	0,456	1,20
2	Elektriciteit Groen	41.846,00	kWh	0	0,00
2	Elektrische auto's	9.294,83	kWh	0,456	4,24
1	Benzine Personenauto's	6.193,16	liter	2,821	17,47
1	Diesel Personenauto's	27.672,86	liter	3,256	90,10
3	Km vergoeding	47.550,00	km	0,193	9,18
3	Km vliegtuig <700 km	0,00	km	0,234	0,00
3	Km vlieg. 700-2500 km	0,00	km	0,172	0,00
<b>Scope Werken</b>					
1	Schepen gasolie	369.009,00	liter	3,256	1.201,49
1	Materieel gasolie	32.439,00	liter	3,256	105,62
1	MCG gasolie	0,00	liter	3,256	0,00
<b>Summary</b>					
Scope	Totaal	Ton CO2	% aandeel		
1	Aardgas	7,92	0,55%		
1	Benzine Personenauto's	17,47	1,22%		
1	Diesel Personenauto's	90,10	6,27%		
1	Schepen gasolie	1.201,49	83,60%		
1	Materieel gasolie	105,62	7,35%		
1	MCG gasolie	0,00	0,00%		
2	Elektriciteit	5,44	0,38%		
2	Elektriciteit Groen	0,00	0,00%		
3	Km vergoeding	9,18	0,64%		
3	Km vliegtuig	0,00	0,00%		
			100%		
	Totaal scope 1	1.422,61			
	Totaal scope 2 (+3)	14,61			
	Totaal scope 1 + 2 (+3)	1.437,22			
	Totaal kantoren	130,11			
	Totaal werken	1.307,11			
<b>Additional Summary</b>					
Scope	Totaal	Ton CO2			
1	Uitstoot / FTE	69,40			
1	uitstoot / omzet	34,30			
2 (+3)	Uitstoot / FTE	0,71			
2 (+3)	uitstoot / omzet	0,35			

### 7.3 Onderverdeling elektra

Het elektra verbruik, toe te schrijven aan scope 2, is voor Mineralis in 203 0,38% van de totale CO<sub>2</sub>-uitstoot.

## ***Emissie-inventaris***

### **7.4 Onderverdeling gas**

Het aardgasverbruik van Mineralis in 2023, voor het verwarmen van het kantoor, heeft een aandeel van 0,55% in de totale CO<sub>2</sub>-uitstoot.

## **Emissie-inventaris**

### **7.5 Onderverdeling brandstofverbruik auto's, bussen, materieel**

Het brandstof verbruik van Mineralis is als volgt verdeeld (als percentage van de totale CO<sub>2</sub>-uitstoot)  
Voor de CO<sub>2</sub>-uitstoot van de groep auto's met kilometer vergoeding geldt dat dit valt onder de scope 2.  
Dit percentage is meegenomen in de CO<sub>2</sub> uitstoot van de auto's.

- 7,48% auto's
- 7,35% materieel
- 83,60% schepen

### **7.6 Verbranding biomassa**

De verbranding van biomassa heeft in 2023 niet plaats gevonden binnen scope 1 en 2.

### **7.7 GHG verwijderingen**

Broeikasverwijdering d.m.v. binding van CO<sub>2</sub> heeft in 2023 ook niet plaats gevonden bij Mineralis.

### **7.8 Uitzonderingen**

Vliegreizen voor zakelijke doeleinden vallen onder de CO<sub>2</sub> prestatieladder. Door Mineralis zijn in 2023 geen zakelijke vliegkilometers gemaakt.

Mineralis heeft in een nieuw kantoorpand betrokken. In dit kantoorpand is een airco installatie geïnstalleerd. In dit systeem zit 6,2 kg R410A koudemiddel. Dit koudemiddel is niet meegenomen in de CO<sub>2</sub> uitstoot van de organisatie, dit omdat het hier gaat om een gesloten systeem. Er wordt vanuit gegaan dat er geen koudemiddelen lekken uit het systeem. Jaarlijks zal bepaald worden of het systeem bijgevoerd dient te worden. Deze "verliezen" worden meegenomen in de CO<sub>2</sub> uitstoot.

## **8 Methoden**

Voor het bepalen van de GHG emissies van Mineralis is gebruik gemaakt van verschillende data. Voor het verbruik van brandstof is gebruik gemaakt van de overzichten van de tankpassen. Voor het verbruik van de dieselolie is gebruik gemaakt van de facturen en voor het verbruik van het gas en elektra wordt gebruikt van slimme meters (behalve oud kantoor gedeelte In Hattemerbroek).

Zakelijke kilometers gemaakt met de eigen auto's van de medewerkers zijn opgenomen aan de hand van het aantal gedeclareerde kilometers.

Deze emissie inventaris van vraag 3.A.1 is door een CI geverifieerd met tenminste een beperkte mate van zekerheid.

## **9 Emissiefactoren**

Al deze verbruiken zijn omgerekend naar de GHG emissies met behulp van de conversiefactoren van de website [www.co2emissiefactoren.nl](http://www.co2emissiefactoren.nl). De beoordeling van de factoren is gedaan op 3 april 2024.

## **10 Onzekerheden**

Alle resultaten moeten altijd geïnterpreteerd worden met een bepaalde onzekerheidsmarge, maar op basis van de gegevens zoals in dit rapport weergegeven kunnen we stellen dat deze marges klein zijn.

1. Er wordt veel gebruik gemaakt van grote dieseltanks. Deze worden meerdere keren per jaar gevuld. Er wordt vanuit gegaan dat alle brandstof die gekocht is in 2032 (met factuurdatum in 2023) volledig verbruikt is in 2023.

Aangezien het hier gaat om grote hoeveelheden kan er ruwweg vanuit gegaan worden dat er een foutmarge zit in de berekeningen van maximaal 5%.

## 11 Rapportage volgens NEN-ISO 14064-1

De onderstaande tabel geeft weer dat deze rapportage volgens NEN-ISO 14064-1 is weergegeven.

Tabel 6: rapportage NEN-ISO 14061-1

Par.	Omschrijving normparagraaf	Hoofdstuk emissie inventaris
<b>9.3.1</b>	<i>GHG report content</i>	
a	Description of the reporting organization	H2
b	Person responsible	H2 par 2.2
c	Reporting period covered	H3
d	Organizational boundaries	H4
e	Reporting organizational boundaries including criteria to define significant emissions	H6
f	Direct GHG emissions	H7 par 7.1, 7.3, 7.4
g	Combustion of biomass	H7 par 7.5
h	GHG removals	H7 par 7.6
i	Exclusions	H7 par 7.7
j	Indirecte GHG emissions	H7 par 7.1, 7.2
k	Base year	H3
l	Changes of recalculations	H8
m	Methodologies	H8
n	Changes of methodologies	H8
o	Emissions or removal factors used	H9
p	Uncertainties	H10
q	Verificatie	H8
R	Statement in accordance with ISO 14064	H11
S	Statement on the verification	Footprint 2023
T	GWP Values used including their source	-

## 12 Doelstelling 2024 ISO14001

1. Het behalen van een positief bedrijfsresultaat is een terugkerende doelstelling. *Dit door kritisch te zijn op uit te brengen offertes c.q. aanvragen en een goede nacalculatie. De directie is hiervoor verantwoordelijk.*
2. Het IF cijfer op nul proberen te houden. *Dit door het uitgeven van de juiste PBM's en de aandacht te vestigen op het gebruik van PBM's tijdens de jaarlijkse BHV oefening en werkplekinspecties. De directie is samen met de VGM functionaris hiervoor verantwoordelijk.*
3. De reductiedoelstellingen gesteld binnen de CO<sub>2</sub> prestatieladder behalen. Vergroening daar waar mogelijk. *Zie voor acties het Energie actieplan.*
4. Bij de aanschaf van nieuwe auto's zal Mineralis rekening houden met het verbruik van de te kiezen auto. Dit zal als doelstelling blijven staan, wel kan worden gesteld dat ook elektrisch in de doelstelling als aandrijving meegenomen wordt.
5. Bij aanschaf van nieuw materieel zal Mineralis rekening houden met de hoeveelheid CO<sub>2</sub> uitstoot en het verbruik brandstof van dit materieel. Mineralis zal zorgdragen dat alle motoren die in gebruik zijn aan de huidige wet- en regelgeving voldoen.
6. Voor scope 1 heeft Mineralis een reductiedoelstelling bepaald van 15% vermindering van de CO<sub>2</sub> uitstoot in 2024 t.o.v. het referentiejaar 2021. De reductie zal voornamelijk behaald worden op het brandstofverbruik. *Zie voor acties het Energie actieplan.*
7. Voor scope 2 heeft Mineralis een reductiedoelstelling bepaald van 1% vermindering van de CO<sub>2</sub> uitstoot in 2024 t.o.v. het referentiejaar 2021. De reductie zal voornamelijk behaald worden op het elektraverbruik. *Zie voor acties het Energie actieplan.*